

~~№ 394~~

59
H34

АКАДЕМІЯ НАУК УКРАЇНСЬКОЇ РСР
ІСТОРИКО-ОСВІТНІЙ МУЗЕЙ ЛЬВІВСЬКОГО ФІЛІАЛУ

НАУКОВІ ЗАПИСКИ

Том IV

ВИДАВНИЦТВО АКАДЕМІЇ НАУК УКРАЇНСЬКОЇ РСР
КИЇВ — 1955

ЗООЛОГІЯ

**ДО ПИТАННЯ ПРО ВЕРТИКАЛЬНЕ ПОШИРЕННЯ ССАВЦІВ
У СХІДНИХ КАРПАТАХ**

К. А. Татаринів

Вертикальне поширення ссавців у Східних Карпатах обумовлене рядом факторів, в тому числі поширенням рослинності, гідрологічними, кліматичними і едафічними умовами.

В горах в міру підняття спостерігаються такі основні ландшафтно-географічні пояси рослинності (П. Д. Ярошенко, 1947; М. Г. Попов, 1949; М. І. Косець, 1949): а) передгірний, б) нижній лісовий, в) верхній лісовий, г) субальпійський. Останній може переходити в альпійський пояс, в якому провідне місце займають ценози з трав'янистою рослинністю.

Для кожного з цих поясів характерні ті або інші рослинні угруповання. Так, для передгір'я на південних схилах Карпат найбільш характерними є такі деревні породи, як дуб (*Quercus petraea*, Liebb., *Quercus robur* L.), а на північних схилах бук (*Fagus sylvatica* L.) і граб (*Carpinus betulus* L.).

Нижній лісовий пояс як на південних, так і на північних схилах Карпат утворений буком. Кліматичні умови цього пояса сприяють створенню високої життєздатності цієї деревної породи. Лише явір (*Acer pseudoplatanus* L.) є постійним супутником бука у гірських лісах.

Верхній лісовий пояс найчіткіше виражений в Горганах і Чорногорах. Він утворений темнохвойними лісами. Найбільш типовими деревними породами тут є ялина (*Picea excelsa* Link.) і смерека (*Abies alba* Mill.). Проте подекуди в другому ярусі хвойного лісу зустрічається бук. Місцями кількість бука збільшується настільки, що утворюються мішані буково-смерекові, буково-ялинові та ялиново-буково-смерекові ліси.

Досить рідко в хвойних лісах зустрічаються явір, в'яз (*Ulmus skabra* Mill.) та горобина (*Sorbus aucuparia* L.). В Чорногорах у верхньому лісовому поясі подекуди ростуть тис (*Taxus baccata* L.) та кедр (*Pinus cembra* L.).

Субальпійський пояс складається з криволісся та позбавлених деревної рослинності високогірних пасовищ — полонин. Характерними деревними породами криволісся є сосна гірська (*Pinus mug-*

hus Scop.), вільха зелена (*Alnus viridis* D. C.), ялівець (*Juniperus sibirica* Burg.), деякі види верб (*Salix hastata* L., *Salix selstaca* Wild.). Вище криволісся місцями поширені густі зарості низькорослих чагарників, зокрема: рододендрон східнокарпатський (*Rhododendron Kotschyi* Simk.), чорниця (*Vaccinium myrtillus* L.), буях (*Vaccinium uliginosum* L.), брусниця (*Vaccinium vitis idaea* L.), водянка чорна (*Empetrum nigrum* L.). Найбільш типовими трав'янистими рослинами субальпійського пояса є костриця червона (*Festuca rubra* L.), біловус стиснутий (*Nardus stricta* L.), щучник дернистий (*Deshampsia caespitosa* (L.) P. B.), тонконіг (*Poa Chaixii* Vill.), кунічник очеретяний (*Calamagrostis arundinacea* (L.) Roth.), мітлиця звичайна (*Agrostis vulgaris* Withis).

Необхідно відзначити, що майже вся територія субальпійського пояса в Східних Карпатах зараз являє собою пасовищні луки вторинного походження. Це так звані пустища, вкриті біловусом, а в місцях з підвищеною вологістю — щучником.

Альпійський пояс утворений асоціаціями трав'янистої рослинності, серед яких домінують низькотравні альпійські і пустищні луки. Біля нижньої межі альпійського пояса найбільш типовими рослинами є ялівець сибірський, буях, чорниця і рододендрон. Біля верхніх меж зазначеного пояса до пануючих видів рослин належать осока вічнозелена (*Carex sempervirens* Vilb.) ожика судетська (*Luzula sudetica* (Willd.) D. C.), костриця мальована (*Festuca picta* Kit.), костриця лежача (*Festuca supina* Schur.), ситник трироздільний (*Juncus trifidus* L.), а також біловус і тонконіг.

Таким чином, в Східних Карпатах можна розрізнити три основні рослинні пояси: широколистяні ліси, темнохвойні ліси (або карпатська тайга), субальпійські (альпійські) луки.

При вивченні поширення ссавців у Східних Карпатах ми звернули увагу на своєрідність їх вертикального поширення, що обумовлюється природноландшафтними особливостями цього гірського краю. Аналіз розміщення теріофауни в Східних Карпатах, а також вивчення рослинних угруповань, рельєфу, кліматичних, погодних та інших природних факторів дали нам можливість приєднатися до думки Ф. І. Страутмана (1953, 1954) і поділити Східні Карпати на такі основні ландшафти:

**А. Ландшафти європейського
широколистяного лісу**

1. Ландшафт дубово-грабового і грабово-букового лісу передгір'я.
2. Ландшафт гірського букового лісу.
3. Окультурений ландшафт річкових долин.

**Б. Ландшафти темнохвойного
карпатського лісу**

4. Ландшафт мішаного гірського лісу.
5. Ландшафт смереково-ялинового гірського лісу.
6. Окультурений ландшафт річкових долин.

**В. Ландшафти субальпійської
рослинності**

7. Ландшафт криволісся, або сланців.
8. Ландшафт субальпійських (альпійських) луків — полонин.

В наведеній нижче таблиці зазначено знаходження того або іншого виду ссавців у певному ландшафті, а також умовно позначено щільність заселення ландшафтів різними видами звірів*.

Вертикальне поширення ссавців по ландшафтах Східних Карпат**

Ряд і вид	Ландшафти європейського широколистяного лісу			Ландшафти темнохвойного карпатського лісу			Ландшафти субальпійської рослинності	
	дубово-грабового і грабово-букового лісу передгір'я	гірського букового лісу	окультурений річкових долин	мішаного гірського лісу	смереково-ялинового гірського лісу	окультурений річкових долин	криволісся, або сланців	субальпійських луків—полонин
Комахоїдні								
Іжак	О	Р	О	Р	Р	Р	Р?	Н
Кріт	М	О	М	О	Р	О	Р	О
Землерийка бурозуба звичайна	М	М	О	М	О	О	М	Р
Землерийка бурозуба мала	Р	Р	Р	Р	Р	Р	О	Р
Землерийка бурозуба гірська	Н	Н	Н	Н	Р?	Н	Р	Р
Кутора звичайна	Р	Р	О	Р	Р	О	Р	Н
Кутора мала	Р	Р	Н	Р	Р	Н	Н	Н
Землерийка білозуба мала	Н	Н	Р	Н	Н	Н	Н	Н
Землерийка білозуба велика	Р	Р	О	Н	Н	Н	Н	Н
Рукокрилі								
Підковоніс малий	Р	Р	О	Р	Н	Н	Н	Н
Підковоніс великий	О	Р	М	Н	Н	Н	Н	Н
Нічниця довговуха	Р	Р	Р	Р	Н	Н	Н	Н
Нічниця велика	М	О	М	О	Н	Н	Н	Н
Нічниця гостровуха	Р	О	О	Р	Р	О	Р?	Н
Нічниця ставкова	Н	Н	Р	Н	Н	Н	Н	Н
Нічниця водяна	О	Р	О	Р	Н	Р	Н	Н

* Чисельність виду визначалась по відношенню до другого виду певного ряду ссавців.

** Всього для території західних областей УРСР ми вказуємо 78 видів ссавців, але види, які в Карпатах не зустрічаються, з таблиці вилучені.

Продовження табл.

Ряд і вид	Ландшафти європейського широколистяного лісу			Ландшафти темнохвойного карпатського лісу			Ландшафти субальпійської рослинності	
	дубово-грабового і грабово-букового лісу передгір'я	гірського букового лісу	окультурений річкових долин	мішаного гірського лісу	смереково-ялинового гірського лісу	окультурений річкових долин	криволісся, або сланців	субальпійських луків—полонин
Нічниця віячата	Р	Н	Р	Н	Н	Н	Н	Н
Нічниця триколюрова	Р	Н	Р	Н	Н	Н	Н	Н
Нічниця Іконнікова	Р	Н	Р	Н	Н	Н	Н	Н
Нічниця вусата	О	Р	О	Р	Н	Р	Н	Н
Довгокрил звичайний	Н	Р	О	Н	Н	Н	Н	Н
Вухань	М	О	О	Р	Р	Р	Р	Н
Широковух європейський	О	Р	О	О	Н	Р	Н	Н
Вечірниця мала	Р	Р	Р	Н	Н	Н	Н	Н
Вечірниця руда	М	О	М	Н	Н	Н	Н	Н
Вечірниця гігантська	Р	О	Р	Н	Н	Н	Н	Н
Нетопир малий	О	О	О	Н	Н	Н	Н	Н
Нетопир Натузюса	Р	Н	Р	Н	Н	Н	Н	Н
Кажанок північний	Н	Н	Н	Н	Н	Н	Н	Н
Кажан двоколюровий	Р	Н	Р	Р	Н	Н	Н	Н
Кажан пізній	М	О	М	О	О	О	Р	Н
Хижаци								
Куниця лісова	О	О	Р	О	О	Р	Р	Н
Куниця білодушка	Р	Р	О	Р	Р	О	Р	Н
Тхір чорний	М	Р	М	Р	Р	Р	Р?	Н
Норка	Р?	Р?	Р?	Н	Н	О	Н	Н
Горностай	Р	Р	Р	Р	Р	Р	Р	Р?
Ласка	М	О	М	О	Р	Р	Р	О
Борсук	О	О	Р	О	Р	Р	Р	Н
Видра річкова	Р	Н	О	Н	Н	Р?	Н	Н
Ведмідь бурий	Н	Р	О	Н	Р	Р	Р	Р?
Вовк	Р	О	Н	О	О	Н	О	О
Лисиця	М	М	М	М	О	М	О	О
Кіт лісовий	О	Р	Н	Р	Р	Н	Р?	Н
Рись	Р?	Р	Н	Р	Р	Н	Р	Н
Парнокопитні								
Свиня дика	О	О	Р	О	О	Р	О	Р
Козуля європейська	О	О	Р	О	Р	Р	Р	Р
Олень благородний	Р	Р	Н	О	Р	Р	Р	Р
Гризуни								
Заць сирій	О	О	М	О	Р	М	Р	О
Білка карпатська	Р	О	Р	М	М?	Р	Р	Н
Вовчок сирій	О	О	Р	М	М	Р	Р	Н
Вовчок садовий	Р?	Р?	Н	Р?	Н	Н	Н	Н
Вовчок лісовий	Р	Р	Р?	Р	Р	Р?	Р	Н

Продовження табл.

Ряд і вид	Ландшафти європейського широколистяного лісу			Ландшафти темнохвойного карпатського лісу			Ландшафти субальпійської рослинності	
	дубово-грабового грабово-буквого лісу передгір'я	гірського буквого лісу	окультурений річкових долин	мішаного гірського лісу	смереково-ялинового гірського лісу	окультурений річкових долин	криволісся, або сланців	субальпійських луків—полонин
Вовчок горішковий	Р	О	Р?	О	Р	Р?	Р	Н
Мишівка лісова	Н	Н	Н	Р?	Р	Р?	Р	Н
Щур звичайний	О	Р	М	Н	Н	О	Р?	Р
Миша хатня	Р	Н	М	Н	Н	О	Н	Р?
Миша польова	О	Р	М	Р	Н	Р	Н	Р
Миша лісова	О	О	Р	О	Р	Р	Р	Н?
Миша жовтогорла	М	М	М	М	О	О	О	Р
Полівка руда лісова	М	М	Р	М	М	О	М	Н?
Щур водяний малий	Н	Н	О	Н	Н	О	Н	Н
Полівка темна	Н	Р?	Р?	Р	Р	Р	О	Р
Полівка звичайна	Р?	Н	М	Н	Н	Р	Н	О
Полівка підземна	Р	Р	Р	О	Р	Н	О	Р
Полівка снігова	Н	Н	Н	Н	Н	Н	О	Р

Умовні позначення:

М — численний в даному ландшафті; О — звичайний в даному ландшафті;
Р — рідкий в даному ландшафті; Н — не відмічено в даному ландшафті.

Як видно з таблиці, з усіх природноландшафтних угруповань Східних Карпат найбільш щільно і найбільшою кількістю видів заселені ландшафти європейського широколистяного лісу, верхня межа якого досягає 800—900 м н. р. м. Тут встановлено знаходження 61 виду ссавців, що становить 78% загальної кількості видів ссавців, поширених в західних областях УРСР. Деякі види досягають тут високої чисельності. Найбільш характерними ссавцями цього лісу є миша жовтогорла, полівка руда лісова, вовчок сірий, полівка підземна, кріт, землерийка бурозуба звичайна, вечірниця руда, вухань, кажан пізній, тхір чорний, ласка, лисиця, свиня дика, козуля. Видами-індикаторами цього ландшафту є їжак, вовчок горішковий, нічниця водяна, кіт лісовий.

З ландшафтів широколистяного лісу найбільша кількість видів ссавців спостерігається в окультуреному ландшафті річкових долин. Тут зареєстровано 55 видів, (70,5% від загального видового складу теріофауни). Різноманітність видів у значній мірі обумовлена сприятливими екологічними умовами цього ландшафту: багатою ксермовою базою, незначними коливаннями температури, неглибоким сніговим покривом зимою і т. ін.

Дубово-грабові і грабово-буківі ліси, які характеризуються досить різноманітними екологічними умовами, також заселені щільно. Досить різноманітний і видовий склад ссавців. Ми встановили, що тут постійно живуть 55 видів ссавців, або 70,5% загальної кількості видів ссавців, поширених в західних областях УРСР.

В гірських букових лісах, в основному позбавлених трав'янистого покриву, умови життя менш різноманітні, у зв'язку з чим кількість видів ссавців тут менша — лише 50, що становить 64,1%

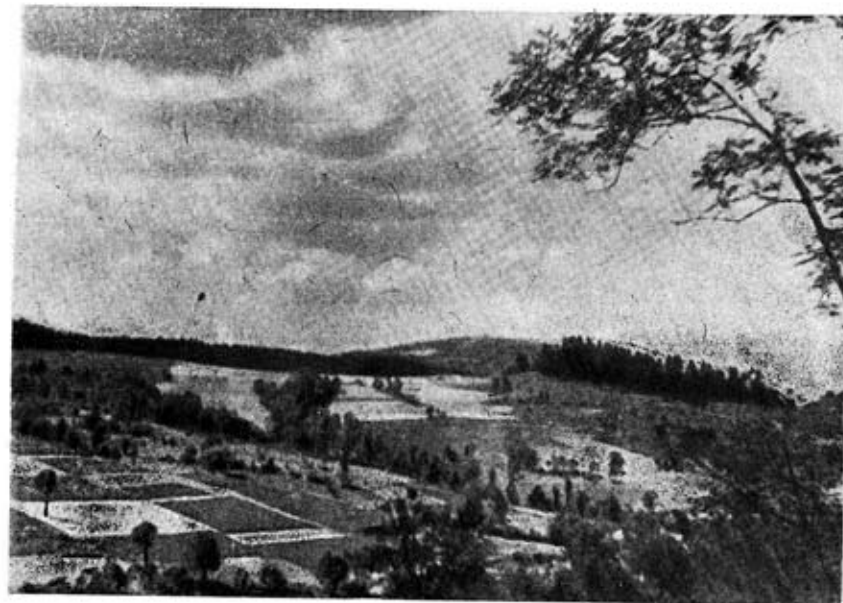


Рис. 1. Типовий вигляд окультуреного ландшафту річкових долин в Карпатах (с. Воловець, Закарпатська область). Фото К. Татарінова.

загальної кількості видів ссавців теріофауни західних областей УРСР.

Темнохвойні карпатські ліси в свою чергу складаються з трьох чітко виражених ландшафтів. Верхня межа карпатського темнохвойного лісу піднімається в Чорногорах до 1450—1500 м н. р. м., а в Горганах і Бескидах спускається до 1200—1300 м н. р. м. Характерною рисою темнохвойного лісу є значна збідненість фауни в цілому, в тому числі і фауни ссавців. Тут нами встановлено 52 види звірів, або 66,8% загальної кількості видів теріофауни західних областей УРСР. Найхарактернішими видами ссавців для цього лісу є полівка руда лісова, миша жовтогорла, білка карпатська, куниця лісова, лисиця, вовк, олень. Видами-індикаторами цього ландшафту є ведмідь бурий, рись, полівка темна.

З ландшафтів темнохвойного лісу найщільніше заселені ссавцями мішані гірські буково-ялиново-смерекові або смереково-яли-

ново-букові ліси, які знаходяться в залежності від умов на висоті від 800—900 до 1100—1300 м н. р. м. В цих лісах виявлено 45 видів ссавців, що складає 57% загальної кількості видів теріофауни зазначених вище областей. Різноманітність кількісного і якісного складу фауни звірів пояснюється проміжним положенням цього природного комплексу, його розміщенням на межі двох основних рослинних формацій — широколистяного і хвойного лісів. Видовий склад ссавців відрізняється тут змішаністю типової фауни європей-



Рис. 2. Верхня межа ландшафту гірського букового лісу під горою Великий Верх (Закарпатська область). Фото К. Татарінова.

ського широколистяного лісу (вовчок сірий, вовчок горішковий, кріт, вечірниця руда, козуля) з типовими звірами тайги (білка карпатська, полівка темна, рись, ведмідь бурий та ін.).

Ландшафт темнохвойного ялиново-смерекового або смереково-ялинового лісу найбільш чітко виражений на північних схилах по вододілу Східних Карпат в Чорногорах і Горганах. Він заселений лише 39 видами ссавців (50% від виявленого видового складу теріофауни), з яких звичайними є землерийка бурозуба звичайна, кажан пізній, куниця лісова, лисиця, свиня дика, миша жовтогорла, а домінуючими (але не щороку) — полівка руда лісова і білка карпатська.

Річковими долинами карпатської тайги в гори проникають «рівнинні» ссавці: нічниця гостровуха, куниця білодушка, тхір чорний, заєць сірий, миша польова, полівка звичайна, щур водяний малий, а також такі супутники людини, як щур звичайний і миша хатня.

Таким чином, річкові долини є шляхами, по яких в гори проникають мешканці рівнинних окультурених ландшафтів. Це в першу чергу стосується мишовидних гризунів, рукокрилих і деяких комахоїдних. У зв'язку з тим, що річкові долини відіграють провідну роль в розширенні ареалів ряду «рівнинних» видів, які проникають у гірську країну*, до складу теріофауни цього ландшафту входить 42 види, або 53,8% видів ссавців, виявлених в західних областях УРСР.



Рис. 3. Ландшафт ялиново-смерекового гірського карпатського лісу (с. Вишків, Станіславська область). Фото К. Татарінова.

Заслугує на увагу та обставина, що «нові» рівнинні види, маючи високу екологічну валентність**, за короткий проміжок часу збільшують свою чисельність і стають домінуючими, витісняючи аборигенні види.

На подібне явище ми вже звертали увагу в своїх попередніх працях (К. А. Татарінов, 1949, 1953, 1954), відзначаючи проникнення в гірськокарпатську країну щура звичайного, миші польової і полівки звичайної.

Ландшафти субальпійської рослинності, які у Східних Карпатах розташовані вище верхньої межі лісу, і в залежності від рельє-

* Думка про те, що річкові долини відіграють вирішальну роль у проникненні в гірську країну рівнинних видів, вперше висловлена А. С. Лазаренком.

** Остання властива більшості типових мешканців сучасного окультуреного ландшафту, зокрема таким гризунам-шкідникам, як миша польова, полівка звичайна, щур звичайний, миша хатня.

фу знаходяться на висоті від 1000 (Бескиди) до 1700 (Чорногори) м н. р. м., в свою чергу діляться на дві рослинні формації: а) криволісся і б) низькотравні субальпійські або альпійські* луки. Верхня межа ландшафтів субальпійської рослинності досягає в Карпатах найвищих вершин (2058 м н. р. м.). Карпатське високогір'я заселене невеликою кількістю видів звірів. Тут виявлено 41 вид ссавців (52,5% видового складу теріофауни), з яких в криволісся зустрічається 38, а на полонинах лише 22.



Рис. 4. Ландшафт гірськокарпатських луків (Боржавські полонини під г. Стоги, Закарпатська область). Фото К. Татарінова.

Бідність теріофауни у високогір'ї Карпат пояснюється в першу чергу суворістю кліматичних і погодних умов та відсутністю на субальпійських луках відповідних сховищ для звірів.

Характерними видами для криволісся є: полівка снігова, підземна і темна, миша жовтогорла, землерийка бурозуба мала, вовк, а для полонин — полівка звичайна. Домінуючим видом ссавців карпатського криволісся є полівка руда лісова, а снігова і підземна полівки — видами-індикаторами. Суворі умови існування в ландшафті криволісся обумовлюють видову бідність теріофауни. По суті майже всі 38 видів ссавців, відзначених нами в криволісся, є тут тимчасово мігруючими: вони заходять з верхніх ділянок карпатської тайги. Лише такі види, як землерийка бурозуба гірська, полівка снігова, в деякій мірі полівка темна, вовчок лісовий, мишівка

* Альпійські луки зустрічаються лише на самих високих хребтах в Чорногорах і деякими геоботаніками (М. Г. Попов, 1949) не виділяються в окремий фітоценоз.

лісова і деякі інші, можна вважати типовими мешканцями цього своєрідного гірського ландшафту. Проте і вони можуть проникати як в темнохвойний ліс, так і на субальпійські луки.

Незважаючи на нечисленність видового складу, окремі види теріофауни цього ландшафту досягають значної чисельності. Так, саме тут найбільш численна полівка снігова (*Chionomys nivalis* Mart.) — характерний звір високогір'я Східних Карпат. Відносно численими видами є також полівки руді лісові, підземні й темні, а з крупних ссавців — вовк і лисиця.

Гірські субальпійські мезофільні луки заселені дуже невеликою кількістю видів звірів, які становлять лише 28,2% загального видового складу теріофауни західних областей республіки. Типовими звірами цього ландшафту є кріт, полівка звичайна, а влітку, крім зазначених, — миша жовтогорла, вовк і деякі інші. Звичайні в цьому ландшафті також ласка і заєць сірий.

Заслужовує на увагу проникнення на гірські луки звичайної (Бескиди, Чорногори) і миші польової (Боржавські полонини, урочища Криниці, Студенчик), яких до останнього часу тут не зустрічали. За нашими спостереженнями, полівка звичайна зараз — типовий мешканець карпатських полонин (К. А. Татарінов, 1953, 1954; Ф. І. Страутман і Г. О. Бенедюк, 1954).

Підсумовуючи відомості про особливості вертикального поширення фауни ссавців у Східних Карпатах, необхідно відзначити:

1. Більшість ссавців у своєму вертикальному поширенні доходять до нижньої межі субальпійського пояса (висота 1500—1600 м н. р. м.), а на тих висотах, де чітко виражений ландшафт криволісся, — до верхньої межі останнього (1800—1850 м н. р. м.). Таким чином, більшість звірів, які населяють Східні Карпати, має широкий діапазон вертикального поширення від 200 до 1600 і навіть до 1850 м н. р. м. До таких в першу чергу мусять бути віднесені їжак, кутори водяні, вухань, кажанок північний, кажан пізній, нетопир малий, нічниця гостровуха, куниця лісова, тхір чорний, горностаї, рись, кіт дикий, ведмідь бурий, свиня дика, козуля, олень, білка карпатська, всі види вовків (родина *Myoxidae*), мишівка лісова, більшість мишей і полівок.

2. Такі види, як землерийки білозубі (рід *Crocidura*), більшість рукокрилих (за винятком перелічених вище видів), тхір степовий, видра, норка, ховрахи*, хом'як, сліпак подільський, ондатра, щур водяний звичайний і деякі інші, не піднімаються в гори, маючи обмежене вертикальне поширення.

Системами річкових долин деякі з них проникають далеко в гірську країну, а інші заселяють лише відкриті, передгірні ділянки річкових долин, зустрічаючись в гірських улоговинах або улоговино-подібних розширеннях річкових долин.

3. До типових високогірних видів належать лише два — землерийка бурозуба гірська і полівка снігова, поширення яких обмежене смугою від 1650 до 2000 м н. р. м.

* *Citellus suslica* Güld., *C. citellus* L.

4. До ссавців, що мають широке вертикальне поширення, тобто які від рівнин доходять до найвищих шпилів Східних Карпат, належать кріт, землерійки бурозуба звичайна і мала (*Sorex araneus* L., *S. minutus* L.), ласка, лисиця, вовк, заєць сірий і деякі види мишей і полівок.

ЛІТЕРАТУРА

- Ильинский А. П., Растительность Советских Карпат, Бюллетень Моск. об-ва, испыт. природы, т. L, 3—4, 1945.
- Колюшев И. И., Краткий очерк фауны грызунов Закарпатской области, Научные записки Ужгород. универс., т. VIII, 1953.
- Косець М. І., Нарис рослинності гірської частини Закарпатської області, Бот. журн., т. VI, № 1, 1949.
- Кістяківський О. Б., Птахи Закарпатської області, Праці Ін-ту зоології АН УРСР, т. IV, 1950.
- Попов М. Г., Очерк растительности и флоры Карпат, М., 1949.
- Пидопличко И. Г., О ледниковом периоде, вып. 3, К., 1954.
- Сокур І. Т., Нові матеріали до фауни ссавців Закарпатської області, Доповіді АН УРСР, № 5, 1949.
- Страутман Ф. И., Орнитогеографическое деление Советских Карпат, Доповіді та повідомлення Львів. универс., вип. IV, 1953.
- Страутман Ф. И., Птицы Советских Карпат, К., 1954.
- Страутман Ф. И., Татаринов К. А., Материалы до фауны хребетных тварин криволисыя Східних Карпат, Наукові записки Львів. универс., т. XVI, вип. 5, 1949.
- Страутман Ф. И., Бенедюк Г. О., Про поширеність мишовидних гризунів у рослинних асоціаціях Боржавських полонин, Праці Ін-ту агробіології АН УРСР, т. V, 1954.
- Татаринов К. А., Грызуны-шкідники сільськогосподарських культур західних і Закарпатської області УРСР та заходи боротьби з ними, Праці Ін-ту агробіології АН УРСР, т. I, 1953.
- Татаринов К. А., Распространение и биология снежной полевки в Восточных Карпатах, Бюлл. Моск. об-ва испыт. природы, т. LXI (1), 1954.
- Татаринов К. А., До питання про біологію і поширення сірої полевки у Східних Карпатах, Праці Ін-ту агробіології АН УРСР, т. V, 1954.
- Ярошенко П. Д., Нарис рослинності Східних Карпат, Наукові записки Ужгород. универс., 1947.
- Ярошенко П. Д., О природной динамике верхней границы леса в Карпатах, ДАН СССР, т. XXVIII, № 1, 1951.

К ВОПРОСУ О ВЕРТИКАЛЬНОМ РАСПРОСТРАНЕНИИ МЛЕКОПИТАЮЩИХ В ВОСТОЧНЫХ КАРПАТАХ

К. А. Татаринов

Резюме

Вертикальное распространение млекопитающих в Восточных Карпатах обусловлено рядом факторов, в первую очередь распространением растительности, гидрологическими, климатическими и эдафическими условиями.

Подытоживая наши сведения о вертикальном распространении териофауны в Карпатах, необходимо отметить следующее:

1. Подавляющее большинство зверей в своем вертикальном распространении доходит до нижней границы субальпийского пояса

(высота 1500—1600 м н. у. м.), а на тех высотах, где четко выражен ландшафт криволисыя, — до верхней границы последнего (1800—1850 м н. у. м.). Следовательно, большинство зверей, населяющих Карпаты, имеет широкий диапазон вертикального распространения — от 200 до 1600 и даже 1850 м н. у. м. К ним в первую очередь должны быть отнесены еж, водяные землеройки, ушан, кожанок северный, кожан поздний, нетопыр-карлик, ночница остроухая, куница лесная, хорек черный, горноста́й, рысь, кошка лесная, медведь бурый, свинья дикая, косуля, олень, белка карпатская, все сони (семейство *Myoxidae*), мышовка лесная, большинство мышей и полёвок.

2. Такие виды, как белозубые землеройки (род *Crocidura*), все рукокрылые (за исключением перечисленных выше видов), хорек степной, выдра, норка, суслики*, хомяк, слепыш подольский, ондатра, крыса обыкновенная водная и немногие другие, не поднимаются высоко в горы, имея ограниченное вертикальное распространение.

По системе речных долин одни из них глубже проникают в горную страну, другие заселяют только открытые участки речных долин, встречаясь в горных котловинах и котловинообразных расширениях речных долин.

3. К типичным высокогорным видам могут быть отнесены лишь два — землеройка бурозубая альпийская и полевка снежная, распространение которых ограничено полосой в пределах 1650—2000 м н. у. м.

4. К млекопитающим, имеющим широкое вертикальное распространение, т. е. доходящим от равнин до наивысших точек Восточных Карпат, относятся крот, землеройки бурозубые обыкновенная и малая (*Sorex araneus* L., *S. minutus* L.), ласка, лисица, волк, заяц-русак и некоторые виды мышей и полёвок.

* *Citellus suslica* Güld, *C. citellus* L.

ЗМІСТ

Палеозоологія і палеогеографія

О. С. В'ялов, Короткий огляд фацій і умов утворення осадків у західних областях УРСР	5
С. І. Пастернак, Серпуліді крейдяних відкладів Волино-Подільської плити і їх значення для стратиграфії	20
С. П. Коцюбинський, Іноцерами з альб-сеноманських відкладів Карпат	45
Я. М. Сандлер, Г. П. Ворона, Коротка літологічна характеристика верхньокюрських відкладів західних областей УРСР	55

Зоологія

П. П. Балабай, Про філогенетичні взаємовідношення в групі безщелепних	59
К. А. Татаринів, До питання про вертикальне поширення ссавців у Східних Карпатах	80
М. П. Рудишин, До поширення ондатри на Шацьких озерах	92
І. М. Карпенко, В. М. Івасик, О. П. Кулаківська, Вплив низької температури води на зимівлю цьоголіток коропа	97
В. І. Здун, Малий ставковик (<i>Galba truncatula</i> Müll.) — передавач фасціольозу в умовах карпатських високогірних водойм	108

Ботаніка

К. А. Малиновський, В. М. Мельничук, Рослинність Боржавських полонин, їх кормова характеристика та шляхи поліпшення	113
В. Г. Коліщук, Вегетативне поновлення бука європейського (<i>Fagus sylvatica</i> L.) в Карпатах	129
В. М. Мельничук, Список листяних мохів західної Волині	139

Научные записки, том IV
Природоведческого музея Львовского филиала АН УССР.
(На украинском языке).

Редактор видавництва О. С. Сенченко

Техредактор Е. К. Сиваченко.

Коректор К. В. Бергер.

БФ 0374. Зам. № 187. Вид. № 216. Тираж 500. Формат паперу 60×92/16. Друкарськ. аркушів 10 + 2 вклейки. Обл.-видавн. аркушів 11,6. Паперових аркушів 5. Підписано до друку 27/V 1955 р.

Друкарни Видавництва АН УРСР, Львів, вул. Стефаніка, 11.